



## COMUNE DI SANTA MARIA A MONTE

Piazza della Vittoria, 47 - 56020 Santa Maria a Monte (PI)

Tel: 0587 261611 - Fax: 0587 705117

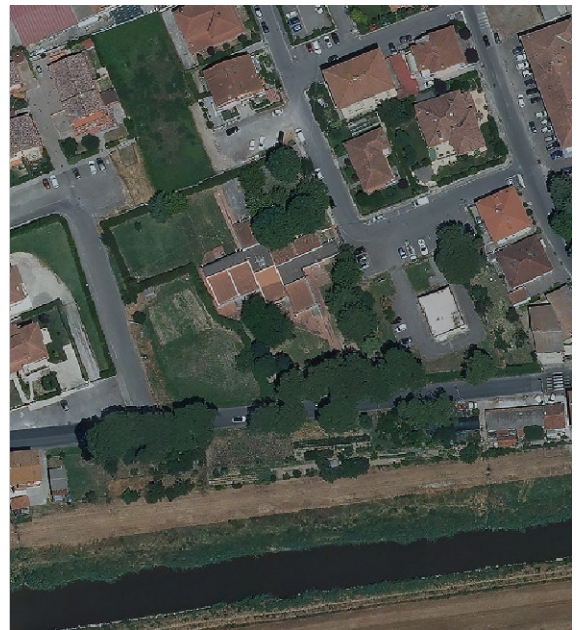
PEC: [comune.santamariaamonte@postacert.toscana.it](mailto:comune.santamariaamonte@postacert.toscana.it)

PROGETTO:

# ADEGUAMENTO SPAZI E AULE DELLA SCUOLA DELL'INFANZIA DI MONTECALVOLI

LIVELLO DI PROGETTAZIONE:

## Fattibilità Tecnica ed Economica, Definitivo ed Esecutivo



SERIE:

## ELABORATI SICUREZZA

ELABORATO:

## Fascicolo dell'opera

CODICE:

21\_18\_FDE  
ES\_FO

SCALA:

-

RESPONSABILE PROGETTAZIONE

Ing. Roberto Pinelli  
Via Lungomonte n°218/a  
Santa Maria a Monte (PI), 56020  
Tel. 3397905993  
Email. [robertopinelli.ingenium@gmail.com](mailto:robertopinelli.ingenium@gmail.com)  
Pec. [roberto.pinelli@ingpec.eu](mailto:roberto.pinelli@ingpec.eu)

COLLABORATORI TECNICI

Arch. Martino Falchi

RESPONSABILE UNICO PROCEDIMENTO

Ing. Maurizio Iannotta

REV.	DESCRIZIONE	DATA	REDATTO	VERIFICATO	APPROVATO
a	PRIMA EMISSIONE	ottobre 2021	Arch. M. Falchi	Ing. R. Pinelli	Ing. M. Iannotta

Nome file: I207\_300\_21\_18\_FDE\_DG\_EG\_a\_Elaborati grafici



**Comune di Santa Maria a Monte**  
Provincia di Pisa

**FASCICOLO  
DELL'OPERA**

**MODELLO SEMPLIFICATO**

(Decreto Interministeriale 9 settembre 2014, Allegato IV)

**OGGETTO:** Adeguamento spazi e aule della scuola dell'infanzia di Montecalvoli  
**COMMITTENTE:** Comune di Santa Maria a Monte.  
**CANTIERE:** Via Anna Frank, Santa Maria a Monte (Pisa)

Santa Maria a Monte, 18/10/2021

**IL COORDINATORE DELLA SICUREZZA**

\_\_\_\_\_  
(Ingegnere Pinelli Roberto)

**Ingegnere Pinelli Roberto**  
Via Lungomonte, 218/a  
56020 Santa Maria a Monte (PI)  
Tel.: 3397905993 - Fax: 0  
E-Mail: robertopinelli.ingenium@gmail.com

CerTus by Guido Cianciulli - Copyright ACCA software S.p.A.

## STORICO DELLE REVISIONI

0	18/10/2021	PRIMA EMISSIONE	CSP	
<b>REV</b>	<b>DATA</b>	<b>DESCRIZIONE REVISIONE</b>	<b>REDAZIONE</b>	<b>Firma</b>

Scheda I: Descrizione sintetica dell'opera ed individuazione dei soggetti interessati

**Descrizione sintetica dell'opera**

Le opere in progetto riguardano lavori di manutenzione straordinaria finalizzati alla messa in sicurezza e adattamento di spazi, ambienti e aule didattiche di edifici pubblici adibiti ad uso didattico.

In particolare si prevede di effettuare i seguenti interventi:

- Realizzazione di parete interna mobile e divisorio in cartongesso per creazione spazi adibiti a refettorio riservati alle singole aule;
- Messa in sicurezza contro lo sfondellamento del solaio di un locale refettorio;
- Messa in sicurezza dei percorsi di accesso alle aule mediante consolidamento strutturale delle porzioni esposte in cemento armato con realizzazione di strato protettivo anticarbonatazione;
- Miglioramento condizioni igienico sanitarie dei locali adibiti ad aule e refettori con eliminazione di criticità costruttive che causano infiltrazioni meteoriche dalle coperture mediante:
  - Sostituzione di copertine in lamiera di rame esistenti con nuove copertine in lamiera di alluminio a maggiore sviluppo e dotate di profilo rompigoccia per evitare infiltrazioni di acqua;
  - Modifica del sistema delle pendenze delle gronde e dei buttafuori per evitare ristagni ed infiltrazioni di acque meteoriche;
  - Sostituzione del manto impermeabilizzante orizzontale in guaina ardesiata che non garantisce il regolare deflusso dell'acqua con nuovo manto con superficie liscia protetto con vernice a base di alluminio e revisione del sistema delle pendenze dei massetti in copertura;
  - Interventi puntuali connessi ai precedenti comprendenti smontaggio, impermeabilizzazione e rimontaggio di porzioni di copertura inclinata, rifacimento di porzioni di intonaco armato e protezione delle pareti esposte con vernici idrorepellenti.

Le porzioni orizzontali soggette a manutenzione straordinaria sono prive di impianti tecnologici e si trovano ad altezza inferiore a 4 m da piano sottostante e quindi non necessitano di misure preventive e protettive fisse o permanenti ai sensi dell'art. 1 comma 4 del dpgr 75/R/2013

I successivi interventi di manutenzione saranno effettuati con l'uso di ponteggio perimetrale di protezione.

L'eventuale successiva installazione di impianti tecnologici di qualsivoglia tipologia comporterà l'adozione di misure preventive e protettive fisse o permanenti.

**Durata effettiva dei lavori**

Inizio lavori: 02/11/2021      Fine lavori: 31/12/2021

**Indirizzo del cantiere**

Indirizzo: Via Anna Frank

CAP: 56020

Città: Santa Maria a Monte

Provincia: Pisa

**Committente**

ragione sociale: Comune di Santa Maria a Monte

indirizzo:	Piazza della Vittoria, 47 50620 Santa Maria a Monte [PI]
telefono:	0587 261611
<i>nella Persona di:</i>	
cognome e nome:	Iannotta Maurizio
indirizzo:	Piazza della Vittoria, 47 50620 Santa Maria a Monte [PI]
tel.:	0587 261611

<b>Progettista</b>	
cognome e nome:	Pinelli Roberto
indirizzo:	Via Lungomonte, 218/a 56020 Santa Maria a Monte [PI]
cod.fisc.:	PNLRRT78D20G843F
tel.:	3397905993
mail.:	robertopinelli.ingenium@gmail.com

<b>Direttore dei Lavori</b>	
cognome e nome:	Pinelli Roberto
indirizzo:	Via Lungomonte, 218/a 56020 Santa Maria a Monte [PI]
cod.fisc.:	PNLRRT78D20G843F
tel.:	3397905993
mail.:	robertopinelli.ingenium@gmail.com

<b>Responsabile dei Lavori</b>	
cognome e nome:	Iannotta Maurizio
indirizzo:	Piazza della Vittoria, 47 56020 Santa Maria a Monte [PI]
tel.:	0587 261611
mail.:	m.iannotta@comune.santamariaamonte.pi.it

<b>Coordinatore Sicurezza in fase di progettazione</b>	
cognome e nome:	Pinelli Roberto
indirizzo:	Via Lungomonte, 218/a 56020 Santa Maria a Monte [PI]
cod.fisc.:	PNLRRT78D20G843F
tel.:	3397905993
mail.:	robertopinelli.ingenium@gmail.com

<b>Coordinatore Sicurezza in fase di esecuzione</b>	
cognome e nome:	Pinelli Roberto
indirizzo:	Via Lungomonte, 218/a 56020 Santa Maria a Monte [PI]
cod.fisc.:	PNLRRT78D20G843F
tel.:	3397905993
mail.:	robertopinelli.ingenium@gmail.com

<b>Impresa Edile</b>	
ragione sociale:	Impresa edile

<b>Impianti elettrici</b>	
ragione sociale:	Impianti elettrici

<b>Cartongesso</b>	
ragione sociale:	Cartongesso

<b>Parete mobile</b>	
ragione sociale:	Parete mobile

## Scheda II-1: Misure preventive e protettive in dotazione dell'opera ed ausiliarie

### 01 Pareti divisorie e finiture interne

#### 01.01 Pareti interne

Insieme degli elementi tecnici verticali del sistema edilizio aventi funzione di dividere, conformare ed articolare gli spazi interni dell'organismo edilizio.

##### 01.01.01 Lastre di cartongesso

Le lastre di cartongesso sono realizzate con materiale costituito da uno strato di gesso di cava racchiuso fra due fogli di cartone speciale resistente ed aderente. Il mercato offre vari prodotti diversi per tipologia. Gli elementi di cui è composto sono estremamente naturali tanto da renderlo un prodotto ecologico, che bene si inserisce nelle nuove esigenze di costruzione. Le lastre di cartongesso sono create per soddisfare qualsiasi tipo di soluzione, le troviamo di tipo standard per la realizzazione normale, di tipo ad alta flessibilità per la realizzazione delle superfici curve, di tipo antifuoco trattate con vermiculite o cartoni ignifughi classificate in Classe 1 o 0 di reazione al fuoco, di tipo idrofugo con elevata resistenza all'umidità o al vapore acqueo, di tipo fonoisolante o ad alta resistenza termica che, accoppiate a pannello isolante in fibre o polistirene estruso, permettono di creare delle contropareti di tamponamento che risolvono i problemi di condensa o umidità, migliorando notevolmente le condizioni climatiche dell'ambiente. Le lastre vengono fissate con viti autofilettanti a strutture metalliche in lamiera di acciaio zincato, o nel caso delle contropareti, fissate direttamente sulla parete esistente con colla e tasselli, le giunzioni sono sigillate e rasate con apposito stucco e banda.

#### Scheda II-1

Tipologia dei lavori	Codice scheda
	01.01.01.01

Tipo di intervento	Rischi individuati
Pulizia: Pulizia delle superfici e rimozione di sporcizia e macchie mediante ritocchi di pittura e/o ripristino dei rivestimenti. [quando occorre]	

#### Informazioni per imprese esecutrici e lavoratori autonomi sulle caratteristiche tecniche dell'opera progettata e del luogo di lavoro

Punti critici	Misure preventive e protettive in dotazione dell'opera	Misure preventive e protettive ausiliarie
Accessi ai luoghi di lavoro		
Sicurezza dei luoghi di lavoro		
Impianti di alimentazione e di scarico		
Approvvigionamento e movimentazione materiali		
Approvvigionamento e movimentazione attrezzature		
Igiene sul lavoro		
Interferenze e protezione terzi		

#### Tavole Allegate

#### Scheda II-1

Tipologia dei lavori	Codice scheda
Manutenzione	01.01.01.02

Tipo di intervento	Rischi individuati
Riparazione: Riparazione di eventuali fessurazioni o crepe mediante la chiusura delle stesse con gesso. Riparazione e rifacimento dei rivestimenti. [quando occorre]	Caduta dall'alto; Caduta di materiale dall'alto o a livello; Punture, tagli, abrasioni; Scivolamenti, cadute a livello; Getti, schizzi.

**Informazioni per imprese esecutrici e lavoratori autonomi sulle caratteristiche tecniche dell'opera progettata e del luogo di lavoro**

Punti critici	Misure preventive e protettive in dotazione dell'opera	Misure preventive e protettive ausiliarie
Accessi ai luoghi di lavoro		Trabattelli.
Sicurezza dei luoghi di lavoro		Parapetti; Occhiali, visiere o schermi; Scarpe di sicurezza; Casco o elmetto; Guanti.
Impianti di alimentazione e di scarico	Prese elettriche a 220 V protette da differenziale magneto-termico	
Approvvigionamento e movimentazione materiali		Zone stoccaggio materiali.
Approvvigionamento e movimentazione attrezzature		Deposito attrezzature.
Igiene sul lavoro	Saracinesche per l'intercettazione dell'acqua potabile	Gabinetti; Locali per lavarsi.
Interferenze e protezione terzi		

**Tavole Allegate**

**01.01.02 Pareti mobili**

Si tratta di pareti che separano ambienti contigui con elementi prefabbricati modulari assemblati in opera o preassemblati. Le pareti assemblate in opera sono definite a guscio mentre quelle preassemblate sono definite monoblocco.

**Scheda II-1**

Tipologia dei lavori	Codice scheda
	01.01.02.01

Tipo di intervento	Rischi individuati
Pulizia: Pulizia delle superfici e rimozione di sporcizia e macchie mediante detergenti idonei al tipo di finitura e di rivestimento. [quando occorre]	

**Informazioni per imprese esecutrici e lavoratori autonomi sulle caratteristiche tecniche dell'opera progettata e del luogo di lavoro**

Punti critici	Misure preventive e protettive in dotazione dell'opera	Misure preventive e protettive ausiliarie
Accessi ai luoghi di lavoro		
Sicurezza dei luoghi di lavoro		
Impianti di alimentazione e di scarico		
Approvvigionamento e movimentazione materiali		
Approvvigionamento e movimentazione attrezzature		
Igiene sul lavoro		
Interferenze e protezione terzi		

**Tavole Allegate**

**Scheda II-1**



<b>Tipologia dei lavori</b>	<b>Codice scheda</b>	01.01.02.02
Manutenzione		

<b>Tipo di intervento</b>	<b>Rischi individuati</b>
Riparazione: Riparazione dei pannelli degradati e/o comunque con anomalie riscontrate (distacchi, rotture, rigonfiamenti, ecc. ) con materiali analoghi a quelli originari. [quando occorre]	Caduta dall'alto; Caduta di materiale dall'alto o a livello; Punture, tagli, abrasioni; Scivolamenti, cadute a livello; Getti, schizzi.

<b>Informazioni per imprese esecutrici e lavoratori autonomi sulle caratteristiche tecniche dell'opera progettata e del luogo di lavoro</b>

Punti critici	Misure preventive e protettive in dotazione dell'opera	Misure preventive e protettive ausiliarie
Accessi ai luoghi di lavoro		Trabattelli.
Sicurezza dei luoghi di lavoro		Parapetti; Occhiali, visiere o schermi; Scarpe di sicurezza; Casco o elmetto; Guanti.
Impianti di alimentazione e di scarico	Prese elettriche a 220 V protette da differenziale magneto-termico	
Approvvigionamento e movimentazione materiali		Zone stoccaggio materiali.
Approvvigionamento e movimentazione attrezzature		Deposito attrezzature.
Igiene sul lavoro	Saracinesche per l'intercettazione dell'acqua potabile	Gabinetti; Locali per lavarsi.
Interferenze e protezione terzi		

<b>Tavole Allegate</b>
------------------------

## 01.02 Infissi interni

Gli infissi interni hanno per scopo quello di permettere il controllo della comunicazione tra gli spazi interni dell'organismo edilizio. In particolare l'utilizzazione dei vari ambienti in modo da permettere o meno il passaggio di persone, cose, luce naturale ed aria tra i vari ambienti interni.

### 01.02.01 Porte

Le porte hanno funzione di razionalizzare l'utilizzazione dei vari spazi in modo da regolare il passaggio di persone, cose, luce naturale ed aria fra ambienti adiacenti, oltre che funzioni di ordine estetico e architettonico. La presenza delle porte a secondo della posizione e delle dimensioni determina lo svolgimento delle varie attività previste negli spazi di destinazione. In commercio esiste un'ampia gamma di tipologie diverse sia per materiale (legno, metallo, plastica, vetro, ecc.) che per tipo di apertura (a rotazione, a ventola, scorrevole, a tamburo, ripiegabile, a fisarmonica, basculante, a scomparsa). Le porte interne sono costituite da: anta o battente (l'elemento apribile), telaio fisso (l'elemento fissato al controtelaio che contorna la porta e la sostiene per mezzo di cerniere), battuta (la superficie di contatto tra telaio fisso e anta mobile), cerniera (l'elemento che sostiene l'anta e ne permette la rotazione rispetto al telaio fisso), controtelaio (formato da due montanti ed una traversa è l'elemento fissato alla parete che consente l'alloggio al telaio), montante (l'elemento verticale del telaio o del controtelaio) e traversa (l'elemento orizzontale del telaio o del controtelaio).

#### Scheda II-1

<b>Tipologia dei lavori</b>	<b>Codice scheda</b>	01.02.01.01
Manutenzione		

<b>Tipo di intervento</b>	<b>Rischi individuati</b>
Lubrificazione serrature, cerniere: Lubrificazione ed ingrassaggio delle serrature e cerniere con prodotti siliconici, verifica del corretto funzionamento. [con cadenza ogni 6 mesi]	Movimentazione manuale dei carichi; Urti, colpi, impatti, compressioni.

<b>Informazioni per imprese esecutrici e lavoratori autonomi sulle caratteristiche tecniche dell'opera progettata e del luogo di lavoro</b>

Punti critici	Misure preventive e protettive in dotazione dell'opera	Misure preventive e protettive ausiliarie
Accessi ai luoghi di lavoro		
Sicurezza dei luoghi di lavoro		Scarpe di sicurezza; Guanti.
Impianti di alimentazione e di scarico	Prese elettriche a 220 V protette da differenziale magneto-termico	
Approvvigionamento e movimentazione materiali		
Approvvigionamento e movimentazione attrezzature		
Igiene sul lavoro	Saracinesche per l'intercettazione dell'acqua potabile	
Interferenze e protezione terzi		

<b>Tavole Allegate</b>	
------------------------	--

**Scheda II-1**

<b>Tipologia dei lavori</b>	<b>Codice scheda</b>	01.02.01.02

Tipo di intervento	Rischi individuati
Pulizia ante: Pulizia delle ante con prodotti detergenti non aggressivi idonei al tipo di materiale. [quando occorre]	

<b>Informazioni per imprese esecutrici e lavoratori autonomi sulle caratteristiche tecniche dell'opera progettata e del luogo di lavoro</b>

Punti critici	Misure preventive e protettive in dotazione dell'opera	Misure preventive e protettive ausiliarie
Accessi ai luoghi di lavoro		
Sicurezza dei luoghi di lavoro		
Impianti di alimentazione e di scarico		
Approvvigionamento e movimentazione materiali		
Approvvigionamento e movimentazione attrezzature		
Igiene sul lavoro		
Interferenze e protezione terzi		

<b>Tavole Allegate</b>	
------------------------	--

**Scheda II-1**

<b>Tipologia dei lavori</b>	<b>Codice scheda</b>	01.02.01.03

Tipo di intervento	Rischi individuati
Pulizia delle guide di scorrimento: Pulizia dei residui organici che possono compromettere la funzionalità delle guide di scorrimento. [con cadenza ogni 6 mesi]	

<b>Informazioni per imprese esecutrici e lavoratori autonomi sulle caratteristiche tecniche dell'opera progettata e del luogo di lavoro</b>

--

Punti critici	Misure preventive e protettive in dotazione dell'opera	Misure preventive e protettive ausiliarie
Accessi ai luoghi di lavoro		
Sicurezza dei luoghi di lavoro		
Impianti di alimentazione e di scarico		
Approvvigionamento e movimentazione materiali		
Approvvigionamento e movimentazione attrezzature		
Igiene sul lavoro		
Interferenze e protezione terzi		

<b>Tavole Allegate</b>	
------------------------	--

**Scheda II-1**

<b>Tipologia dei lavori</b>	<b>Codice scheda</b>	01.02.01.04

Tipo di intervento	Rischi individuati
Pulizia organi di movimentazione: Pulizia degli organi di movimentazione tramite detergenti comuni. [quando occorre]	

<b>Informazioni per imprese esecutrici e lavoratori autonomi sulle caratteristiche tecniche dell'opera progettata e del luogo di lavoro</b>

Punti critici	Misure preventive e protettive in dotazione dell'opera	Misure preventive e protettive ausiliarie
Accessi ai luoghi di lavoro		
Sicurezza dei luoghi di lavoro		
Impianti di alimentazione e di scarico		
Approvvigionamento e movimentazione materiali		
Approvvigionamento e movimentazione attrezzature		
Igiene sul lavoro		
Interferenze e protezione terzi		

<b>Tavole Allegate</b>	
------------------------	--

**Scheda II-1**

<b>Tipologia dei lavori</b>	<b>Codice scheda</b>	01.02.01.05

Tipo di intervento	Rischi individuati
Pulizia telai: Pulizia del telaio con prodotti detergenti non aggressivi idonei al tipo di materiale. [con cadenza ogni 6 mesi]	

<b>Informazioni per imprese esecutrici e lavoratori autonomi sulle caratteristiche tecniche dell'opera progettata e del luogo di lavoro</b>

Punti critici	Misure preventive e protettive in dotazione dell'opera	Misure preventive e protettive ausiliarie
Accessi ai luoghi di lavoro		
Sicurezza dei luoghi di lavoro		
Impianti di alimentazione e di scarico		
Approvvigionamento e movimentazione materiali		
Approvvigionamento e movimentazione attrezzature		
Igiene sul lavoro		
Interferenze e protezione terzi		

<b>Tavole Allegate</b>
------------------------

**Scheda II-1**

<b>Tipologia dei lavori</b>	<b>Codice scheda</b>	01.02.01.06

<b>Tipo di intervento</b>	<b>Rischi individuati</b>
Pulizia vetri: Pulizia e rimozione dello sporco e dei depositi superficiali con detergenti idonei. [quando occorre]	

<b>Informazioni per imprese esecutrici e lavoratori autonomi sulle caratteristiche tecniche dell'opera progettata e del luogo di lavoro</b>

Punti critici	Misure preventive e protettive in dotazione dell'opera	Misure preventive e protettive ausiliarie
Accessi ai luoghi di lavoro		
Sicurezza dei luoghi di lavoro		
Impianti di alimentazione e di scarico		
Approvvigionamento e movimentazione materiali		
Approvvigionamento e movimentazione attrezzature		
Igiene sul lavoro		
Interferenze e protezione terzi		

<b>Tavole Allegate</b>
------------------------

**Scheda II-1**

<b>Tipologia dei lavori</b>	<b>Codice scheda</b>	01.02.01.07

<b>Tipo di intervento</b>	<b>Rischi individuati</b>
Registrazione maniglia: Registrazione e lubrificazione della maniglia, delle viti e degli accessori di manovra apertura-chiusura. [con cadenza ogni 6 mesi]	

<b>Informazioni per imprese esecutrici e lavoratori autonomi sulle caratteristiche tecniche dell'opera progettata e del luogo di lavoro</b>

Punti critici	Misure preventive e protettive in dotazione dell'opera	Misure preventive e protettive ausiliarie
Accessi ai luoghi di lavoro		
Sicurezza dei luoghi di lavoro		
Impianti di alimentazione e di scarico		
Approvvigionamento e movimentazione materiali		
Approvvigionamento e movimentazione attrezzature		
Igiene sul lavoro		
Interferenze e protezione terzi		

<b>Tavole Allegate</b>	
------------------------	--

**Scheda II-1**

<b>Tipologia dei lavori</b>	<b>Codice scheda</b>	01.02.01.08

Tipo di intervento	Rischi individuati
Regolazione controtelai: Regolazione del fissaggio dei controtelai alle pareti. [con cadenza ogni 12 mesi]	

<b>Informazioni per imprese esecutrici e lavoratori autonomi sulle caratteristiche tecniche dell'opera progettata e del luogo di lavoro</b>

Punti critici	Misure preventive e protettive in dotazione dell'opera	Misure preventive e protettive ausiliarie
Accessi ai luoghi di lavoro		
Sicurezza dei luoghi di lavoro		
Impianti di alimentazione e di scarico		
Approvvigionamento e movimentazione materiali		
Approvvigionamento e movimentazione attrezzature		
Igiene sul lavoro		
Interferenze e protezione terzi		

<b>Tavole Allegate</b>	
------------------------	--

**Scheda II-1**

<b>Tipologia dei lavori</b>	<b>Codice scheda</b>	01.02.01.09
Manutenzione		

Tipo di intervento	Rischi individuati
Ripristino protezione verniciatura parti in legno: Ripristino della protezione di verniciatura previa asportazione del vecchio strato per mezzo di carte abrasive leggere ed otturazione con stucco per legno di eventuali fessurazioni. Applicazione di uno strato impregnante e rinnovo, a pennello, dello strato protettivo con l'impiego di prodotti idonei al tipo di legno. [con cadenza ogni 2 anni]	Movimentazione manuale dei carichi; Urti, colpi, impatti, compressioni; Inalazione fumi, gas, vapori; Inalazione polveri, fibre.

<b>Informazioni per imprese esecutrici e lavoratori autonomi sulle caratteristiche tecniche dell'opera progettata e del luogo di lavoro</b>
---------------------------------------------------------------------------------------------------------------------------------------------

--

Punti critici	Misure preventive e protettive in dotazione dell'opera	Misure preventive e protettive ausiliarie
Accessi ai luoghi di lavoro		
Sicurezza dei luoghi di lavoro		Scarpe di sicurezza; Guanti; Maschera antipolvere, apparecchi filtranti o isolanti.
Impianti di alimentazione e di scarico	Prese elettriche a 220 V protette da differenziale magneto-termico	
Approvvigionamento e movimentazione materiali		
Approvvigionamento e movimentazione attrezzature		
Igiene sul lavoro	Saracinesche per l'intercettazione dell'acqua potabile	
Interferenze e protezione terzi		

<b>Tavole Allegate</b>	
------------------------	--

#### Scheda II-1

Tipologia dei lavori	Codice scheda	01.02.01.10
Manutenzione		

Tipo di intervento	Rischi individuati
Regolazione telai: Regolazione del fissaggio dei telai ai controtelai. [con cadenza ogni 12 mesi]	Movimentazione manuale dei carichi; Urti, colpi, impatti, compressioni.

<b>Informazioni per imprese esecutrici e lavoratori autonomi sulle caratteristiche tecniche dell'opera progettata e del luogo di lavoro</b>

Punti critici	Misure preventive e protettive in dotazione dell'opera	Misure preventive e protettive ausiliarie
Accessi ai luoghi di lavoro		
Sicurezza dei luoghi di lavoro		Scarpe di sicurezza; Guanti.
Impianti di alimentazione e di scarico	Prese elettriche a 220 V protette da differenziale magneto-termico	
Approvvigionamento e movimentazione materiali		
Approvvigionamento e movimentazione attrezzature		
Igiene sul lavoro	Saracinesche per l'intercettazione dell'acqua potabile	
Interferenze e protezione terzi		

<b>Tavole Allegate</b>	
------------------------	--

### 01.03 Rivestimenti interni

Si tratta di strati funzionali, facenti parte delle chiusure verticali, la cui funzione principale è quella di proteggere il sistema di chiusure interne dalle sollecitazioni interne degli edifici e di assicurare un aspetto uniforme ed ornamentale degli ambienti.

#### 01.03.01 Tinteggiature e decorazioni

La vasta gamma delle tinteggiature o pitture varia a secondo delle superficie e degli ambienti dove trovano utilizzazione. Per gli ambienti interni di tipo rurale si possono distinguere le pitture a calce, le pitture a colla, le idropitture, le pitture ad olio; per gli ambienti di tipo urbano si possono distinguere le pitture alchidiche, le idropitture acrilviniliche (tempere); per le tipologie industriali si hanno le idropitture acriliche, le pitture siliconiche, le pitture epossidiche, le pitture viniliche, ecc. Le decorazioni trovano il loro

impiego particolarmente per gli elementi di finitura interna o comunque a vista. La vasta gamma di materiali e di forme varia a secondo dell'utilizzo e degli ambienti d'impiego. Possono essere elementi prefabbricati, lapidei, gessi, laterizi, ecc.

#### Scheda II-1

<b>Tipologia dei lavori</b>	<b>Codice scheda</b>	01.03.01.01
Manutenzione		

<b>Tipo di intervento</b>	<b>Rischi individuati</b>
Ritinteggiatura coloritura: Ritinteggiature delle superfici con nuove pitture previa carteggiatura e sverniciatura, stuccatura dei paramenti e preparazione del fondo mediante applicazione, se necessario, di prevernici fissanti. Le modalità di ritinteggiatura, i prodotti, le attrezzature variano comunque in funzione delle superfici e dei materiali costituenti. [quando occorre]	Caduta dall'alto; Scivolamenti, cadute a livello; Inalazione polveri, fibre.

<b>Informazioni per imprese esecutrici e lavoratori autonomi sulle caratteristiche tecniche dell'opera progettata e del luogo di lavoro</b>

<b>Punti critici</b>	<b>Misure preventive e protettive in dotazione dell'opera</b>	<b>Misure preventive e protettive ausiliarie</b>
Accessi ai luoghi di lavoro		Trabattelli; Ponti su cavalletti.
Sicurezza dei luoghi di lavoro		Parapetti; Scarpe di sicurezza; Guanti; Maschera antipolvere, apparecchi filtranti o isolanti.
Impianti di alimentazione e di scarico	Prese elettriche a 220 V protette da differenziale magneto-termico	
Approvvigionamento e movimentazione materiali		Zone stoccaggio materiali.
Approvvigionamento e movimentazione attrezzature		Deposito attrezzature.
Igiene sul lavoro	Saracinesche per l'intercettazione dell'acqua potabile	Gabinetti; Locali per lavarsi.
Interferenze e protezione terzi		

<b>Tavole Allegate</b>
------------------------

#### Scheda II-1

<b>Tipologia dei lavori</b>	<b>Codice scheda</b>	01.03.01.02
Manutenzione		

<b>Tipo di intervento</b>	<b>Rischi individuati</b>
Sostituzione degli elementi decorativi degradati: Sostituzione degli elementi decorativi usurati o rotti con altri analoghi o se non possibile riparazione dei medesimi con tecniche appropriate tali da non alterare gli aspetti geometrici-cromatici delle superfici di facciata. Sostituzione e verifica dei relativi ancoraggi. [quando occorre]	Caduta dall'alto; Scivolamenti, cadute a livello; Inalazione polveri, fibre.

<b>Informazioni per imprese esecutrici e lavoratori autonomi sulle caratteristiche tecniche dell'opera progettata e del luogo di lavoro</b>

<b>Punti critici</b>	<b>Misure preventive e protettive in dotazione dell'opera</b>	<b>Misure preventive e protettive ausiliarie</b>
Accessi ai luoghi di lavoro		Trabattelli; Ponti su cavalletti.
Sicurezza dei luoghi di lavoro		Parapetti; Scarpe di sicurezza; Guanti;

		Maschera antipolvere, apparecchi filtranti o isolanti.
Impianti di alimentazione e di scarico	Prese elettriche a 220 V protette da differenziale magneto-termico	
Approvvigionamento e movimentazione materiali		Zone stoccaggio materiali.
Approvvigionamento e movimentazione attrezzature		Deposito attrezzature.
Igiene sul lavoro	Saracinesche per l'intercettazione dell'acqua potabile	Gabinetti; Locali per lavarsi.
Interferenze e protezione terzi		

<b>Tavole Allegate</b>
------------------------

## 02 Ripristini corticali e sistemi antisfondellamento solai

### 02.01 Interventi su strutture esistenti

Gli interventi sulle strutture esistenti, rappresentano tutte quelle opere di adeguamento, miglioramento e riparazione, attraverso le quali avviene il ripristino delle condizioni di sicurezza delle stesse nel rispetto della normativa vigente. Tali interventi possono avere come finalità:

- di riportare gli elementi strutturali alla situazione iniziale di capacità resistente;
- di rafforzare gli elementi strutturali per cambiamento di destinazione d'uso, per adeguamento alle normative sismiche, ecc..

Prima di ogni intervento è opportuno avere un quadro conoscitivo completo delle strutture. In particolare avviare un processo diagnostico per una valutazione dello stato di salute della struttura. Il grado di approfondimento e le metodologie più adeguate andranno ogni volta misurate sulla base delle destinazioni d'uso dell'organismo strutturale in esame e delle sue tipologie e schemi strutturali-statici.

#### 02.01.01 Riparazione del copriferro

Si tratta di interventi che interessano il ripristino del calcestruzzo di copriferro delle strutture in c.a.. In genere la parte ammalorata presenta delle lesioni e delle sfarinature del calcestruzzo con o senza l'ossidazione delle armature. L'intervento prevede:

- l'asportazione del calcestruzzo ammalorato fino ad arrivare alle parti consistenti della struttura;
- la rimozione delle corrosioni dai ferri di armatura;
- il trattamento anticorrosivo dei ferri di armatura con prodotti epossidici;
- l'applicazione di una boiaccia epossidica in dispersione di acqua e cemento per migliorare l'aderenza della nuova malta al vecchio calcestruzzo ed ai ferri presenti;
- il ripristino delle sezioni originarie delle strutture mediante malte reoplastiche con ritiro compensato.

#### Scheda II-1

Tipologia dei lavori	Codice scheda	02.01.01.01
Consolidamento		

Tipo di intervento	Rischi individuati
Interventi sulle strutture: Gli interventi riparativi dovranno effettuarsi a secondo del tipo di anomalia riscontrata e previa diagnosi delle cause del difetto accertato. [a guasto]	Caduta dall'alto; Caduta di materiale dall'alto o a livello; Punture, tagli, abrasioni; Urti, colpi, impatti, compressioni.

Informazioni per imprese esecutrici e lavoratori autonomi sulle caratteristiche tecniche dell'opera progettata e del luogo di lavoro

Punti critici	Misure preventive e protettive in dotazione dell'opera	Misure preventive e protettive ausiliarie
Accessi ai luoghi di lavoro		
Sicurezza dei luoghi di lavoro		
Impianti di alimentazione e di scarico		
Approvvigionamento e movimentazione materiali		
Approvvigionamento e movimentazione		



attrezzature		
Igiene sul lavoro		
Interferenze e protezione terzi		

<b>Tavole Allegate</b>
------------------------

## 02.01.02 Ancoraggio chimico

L'ancoraggio chimico (o "tassello chimico") si realizza fissando una barra metallica sulla muratura attraverso l'uso di una "colla", anziché meccanicamente per attrito o incastro. Questa tipologia d'intervento si utilizza per fissaggi con carichi sismici e dinamici, fissaggi in zona tesa e fessurata, fissaggi pesanti strutturali, riprese di getto, fissaggi su fori carotati, montaggio di elementi prefabbricati, consolidamento solai lignei e fissaggi a soffitto.

### Scheda II-1

Tipologia dei lavori	Codice scheda	02.01.02.01
Consolidamento		

Tipo di intervento	Rischi individuati
Interventi sulle strutture: Gli interventi riparativi dovranno effettuarsi a secondo del tipo di anomalia riscontrata e previa diagnosi delle cause del difetto accertato. [quando occorre]	Cesoiamenti, stritolamenti; Punture, tagli, abrasioni; Scivolamenti, cadute a livello; Urti, colpi, impatti, compressioni; Getti, schizzi.

### Informazioni per imprese esecutrici e lavoratori autonomi sulle caratteristiche tecniche dell'opera progettata e del luogo di lavoro

Punti critici	Misure preventive e protettive in dotazione dell'opera	Misure preventive e protettive ausiliarie
Accessi ai luoghi di lavoro		
Sicurezza dei luoghi di lavoro		
Impianti di alimentazione e di scarico		
Approvvigionamento e movimentazione materiali		
Approvvigionamento e movimentazione attrezzature		
Igiene sul lavoro		
Interferenze e protezione terzi		

<b>Tavole Allegate</b>
------------------------

## 02.01.03 Intonaco armato

Gli intonaci armati consentono di consolidare elementi murari esistenti attraverso l'applicazione su entrambi i lati della muratura, di rete elettrosaldata di piccola maglia (generalmente 10x10 mm) fissata alla muratura mediante tondini da 6-8 mm ancorati al supporto con un legante idraulico ad espansione e la successiva bagnatura delle superfici ed infine con la posa in opera di malta idraulica antiritiro generalmente addizionata con fibre sintetiche.

### Scheda II-1

Tipologia dei lavori	Codice scheda	02.01.03.01
Consolidamento		

Tipo di intervento	Rischi individuati
Interventi sulle strutture: Gli interventi riparativi dovranno effettuarsi a secondo del tipo di anomalia riscontrata e previa diagnosi delle cause del difetto accertato. [quando occorre]	Caduta dall'alto; Caduta di materiale dall'alto o a livello; Punture, tagli, abrasioni; Urti, colpi, impatti, compressioni; Getti, schizzi.

### Informazioni per imprese esecutrici e lavoratori autonomi sulle caratteristiche tecniche dell'opera progettata e del luogo di lavoro

Punti critici	Misure preventive e protettive in dotazione dell'opera	Misure preventive e protettive ausiliarie
Accessi ai luoghi di lavoro		
Sicurezza dei luoghi di lavoro		
Impianti di alimentazione e di scarico		
Approvvigionamento e movimentazione materiali		
Approvvigionamento e movimentazione attrezzature		
Igiene sul lavoro		
Interferenze e protezione terzi		

#### Tavole Allegate

## 03 Coperture

### 03.01 Coperture piane

Insieme degli elementi tecnici orizzontali o suborizzontali del sistema edilizio aventi funzione di separare gli spazi interni del sistema edilizio stesso dallo spazio esterno sovrastante. Le coperture piane (o coperture continue) sono caratterizzate dalla presenza di uno strato di tenuta all'acqua, indipendentemente dalla pendenza della superficie di copertura, che non presenta soluzioni di continuità ed è composto da materiali impermeabili che posti all'esterno dell'elemento portante svolgono la funzione di barriera alla penetrazione di acque meteoriche. L'organizzazione e la scelta dei vari strati funzionali nei diversi schemi di funzionamento della copertura consente di definire la qualità della copertura e soprattutto i requisiti prestazionali. Gli elementi e i strati funzionali si possono raggruppare in:

- elemento di collegamento;
- elemento di supporto;
- elemento di tenuta;
- elemento portante;
- elemento isolante;
- strato di barriera al vapore;
- strato di continuità;
- strato della diffusione del vapore;
- strato di imprimitura;
- strato di ripartizione dei carichi;
- strato di pendenza;
- strato di pendenza;
- strato di protezione;
- strato di separazione o scorrimento;
- strato di tenuta all'aria;
- strato di ventilazione;
- strato drenante;
- strato filtrante.

#### 03.01.01 Strato di pendenza

Lo strato di pendenza ha il compito di portare la pendenza delle coperture piane al valore necessario per lo smaltimento delle acque meteoriche. Lo strato viene utilizzato quando l'elemento portante non prevede la pendenza necessaria al buon funzionamento della copertura. Nelle coperture continue lo strato di pendenza può essere realizzato con

- calcestruzzo cellulare;
- calcestruzzo alleggerito o non;
- conglomerato di cemento, argilla espansa, sabbia e acqua;
- elementi portanti secondari dello strato di ventilazione.

#### Scheda II-1

Tipologia dei lavori	Codice scheda	03.01.01.01
Manutenzione		

Tipo di intervento	Rischi individuati
Ripristino strato di pendenza: Ripristino dello strato di pendenza fino al raggiungimento del valore necessario per lo smaltimento delle acque meteoriche. Ricostituzione dei materiali necessari alla realizzazione dello strato di pendenza (calcestruzzo cellulare; calcestruzzo alleggerito o non; conglomerato di cemento, argilla espansa, sabbia e acqua; elementi portanti secondari dello strato di ventilazione, ecc.). Rifacimento degli strati funzionali della copertura collegati. [quando occorre]	Caduta dall'alto; Caduta di materiale dall'alto o a livello; Scivolamenti, cadute a livello; Urti, colpi, impatti, compressioni; Getti, schizzi; Inalazione fumi, gas, vapori.

**Informazioni per imprese esecutrici e lavoratori autonomi sulle caratteristiche tecniche dell'opera progettata e del luogo di lavoro**

Punti critici	Misure preventive e protettive in dotazione dell'opera	Misure preventive e protettive ausiliarie
Accessi ai luoghi di lavoro	Botole orizzontali; Botole verticali; Scale fisse a pioli con inclinazione < 75°; Scale retrattili a gradini	Ponteggi; Trabattelli; Ponti su cavalletti; Andatoie e passerelle.
Sicurezza dei luoghi di lavoro	Dispositivi di ancoraggio per sistemi anticaduta; Linee di ancoraggio per sistemi anticaduta; Dispositivi di aggancio di parapetti provvisori	Parapetti; Impianti di adduzione di energia di qualsiasi tipo; Cintura di sicurezza, imbracatura, cordini; Occhiali, visiere o schermi; Scarpe di sicurezza; Casco o elmetto; Guanti; Maschera antipolvere, apparecchi filtranti o isolanti.
Impianti di alimentazione e di scarico	Prese elettriche a 220 V protette da differenziale magneto-termico	Impianto elettrico di cantiere; Impianto di adduzione di acqua.
Approvvigionamento e movimentazione materiali		Zone stoccaggio materiali.
Approvvigionamento e movimentazione attrezzature		Deposito attrezzature.
Igiene sul lavoro	Saracinesche per l'intercettazione dell'acqua potabile	Gabinetti; Locali per lavarsi.
Interferenze e protezione terzi		

**Tavole Allegate**

### 03.01.02 Strato di tenuta con membrane bituminose

Le membrane bituminose sono costituite da bitume selezionato e da armature, quali feltri, tessuti, laminati, fibre naturali. Esse consentono di ovviare in parte agli inconvenienti causati dall'esposizione diretta dell'impermeabilizzazione alle diverse condizioni climatiche. Le membrane bituminose si presentano sotto forma di rotoli di dimensioni di 1 x 10 metri con spessore variabile intorno ai 2 - 5 mm. In generale lo strato di tenuta ha il compito di conferire alla copertura la necessaria impermeabilità all'acqua meteorica secondo l'uso previsto, proteggendo, nel contempo, gli strati della copertura che non devono venire a contatto con l'acqua, resistendo alle sollecitazioni fisiche, meccaniche, chimiche indotte dall'ambiente esterno (vento, pioggia, neve, grandine, ecc.). Nelle coperture continue la funzione di tenuta è garantita dalle caratteristiche intrinseche dei materiali costituenti (manti impermeabili). In alcuni casi lo strato può avere anche funzioni di protezione (manti autoprotetti) e di barriera al vapore (per le coperture rovesce).

**Scheda II-1**

Tipologia dei lavori	Codice scheda
Manutenzione	03.01.02.01

Tipo di intervento	Rischi individuati
Rinnovo impermeabilizzazione: Rinnovo del manto impermeabile posto in semiaderenza, anche localmente, mediante inserimento di strati di scorrimento a caldo. Rifacimento completo del manto mediante rimozione del vecchio manto se gravemente danneggiato. [con cadenza ogni 15 anni]	Caduta dall'alto; Caduta di materiale dall'alto o a livello; Scivolamenti, cadute a livello; Urti, colpi, impatti, compressioni; Getti, schizzi; Inalazione fumi, gas, vapori.

**Informazioni per imprese esecutrici e lavoratori autonomi sulle caratteristiche tecniche dell'opera progettata e del luogo di lavoro**

<b>Punti critici</b>	<b>Misure preventive e protettive in dotazione dell'opera</b>	<b>Misure preventive e protettive ausiliarie</b>
Accessi ai luoghi di lavoro	Botole orizzontali; Botole verticali; Scale fisse a pioli con inclinazione < 75° ; Scale retrattili a gradini	Ponteggi; Trabattelli; Ponti su cavalletti; Andatoie e passerelle.
Sicurezza dei luoghi di lavoro	Dispositivi di ancoraggio per sistemi anticaduta; Linee di ancoraggio per sistemi anticaduta; Dispositivi di aggancio di parapetti provvisori	Parapetti; Impianti di adduzione di energia di qualsiasi tipo; Cintura di sicurezza, imbracatura, cordini; Occhiali, visiere o schermi; Scarpe di sicurezza; Casco o elmetto; Guanti; Maschera antipolvere, apparecchi filtranti o isolanti.
Impianti di alimentazione e di scarico		Impianto elettrico di cantiere; Impianto di adduzione di acqua.
Approvvigionamento e movimentazione materiali		Zone stoccaggio materiali.
Approvvigionamento e movimentazione attrezzature		Deposito attrezzature.
Igiene sul lavoro	Saracinesche per l'intercettazione dell'acqua potabile	Gabinetti; Locali per lavarsi.
Interferenze e protezione terzi		

**Tavole Allegate**

**03.01.03 Strato di protezione in pitture protettive**

Essa è costituita dalla presenza di uno strato di protezione realizzato con pitture protettive e riflettenti a base acrilica in soluzione acquosa oppure a base di pigmenti di alluminio in soluzione bituminosa che, posti all'esterno dell'elemento portante, garantiscono da barriera alla penetrazione delle acque meteoriche. In generale lo strato di protezione ha il compito di resistere alle sollecitazioni di carattere meccanico, fisico, chimico e di conferire al manto un'eventuale colorazione e/o funzione decorativa. Nelle coperture continue lo strato può presentarsi in combinazione o integrazione con l'elemento di tenuta (membrane autoprotette, resine, ecc.). Nelle coperture accessibili ai pedoni, la protezione svolge anche la funzione di ripartizione dei carichi, assicurando l'elemento di tenuta nei confronti dei rischi derivanti da fattori esterni (vento, altro).

**Scheda II-1**

<b>Tipologia dei lavori</b>	<b>Codice scheda</b>
Manutenzione	03.01.03.01

<b>Tipo di intervento</b>	<b>Rischi individuati</b>
Pulizia del manto impermeabilizzante: Pulizia del manto realizzato con pitture protettive mediante raccolta ed asportazione di tutto il fogliame, depositi, detriti e delle scorie di vario tipo compresa la vegetazione ed altri organismi biologici. [con cadenza ogni 6 mesi]	Caduta dall'alto; Caduta di materiale dall'alto o a livello; Scivolamenti, cadute a livello; Urti, colpi, impatti, compressioni; Getti, schizzi; Inalazione fumi, gas, vapori.

**Informazioni per imprese esecutrici e lavoratori autonomi sulle caratteristiche tecniche dell'opera progettata e del luogo di lavoro**

<b>Punti critici</b>	<b>Misure preventive e protettive in dotazione dell'opera</b>	<b>Misure preventive e protettive ausiliarie</b>
Accessi ai luoghi di lavoro	Botole orizzontali; Botole verticali; Scale fisse a pioli con inclinazione < 75° ; Scale retrattili a gradini	Ponteggi; Trabattelli; Ponti su cavalletti; Andatoie e passerelle.
Sicurezza dei luoghi di lavoro	Dispositivi di ancoraggio per sistemi	Parapetti; Impianti di adduzione di energia di

	anticaduta;Linee di ancoraggio per sistemi anticaduta;Dispositivi di aggancio di parapetti provvisori	qualsiasi tipo; Cintura di sicurezza, imbracatura, cordini; Occhiali, visiere o schermi; Scarpe di sicurezza; Casco o elmetto; Guanti; Maschera antipolvere, apparecchi filtranti o isolanti.
Impianti di alimentazione e di scarico		Impianto elettrico di cantiere; Impianto di adduzione di acqua.
Approvvigionamento e movimentazione materiali		Zone stoccaggio materiali.
Approvvigionamento e movimentazione attrezzature		Deposito attrezzature.
Igiene sul lavoro	Saracinesche per l'intercettazione dell'acqua potabile	Gabinetti; Locali per lavarsi.
Interferenze e protezione terzi		

#### Tavole Allegate

#### Scheda II-1

Tipologia dei lavori	Codice scheda
Manutenzione	03.01.03.02

Tipo di intervento	Rischi individuati
Rinnovo manto: Rinnovo dello strato di protezione realizzato con pitture protettive anche localmente, mediante sostituzione con elementi analoghi. [con cadenza ogni 15 anni]	Caduta dall'alto; Caduta di materiale dall'alto o a livello; Scivolamenti, cadute a livello; Urti, colpi, impatti, compressioni; Getti, schizzi; Inalazione fumi, gas, vapori.

#### Informazioni per imprese esecutrici e lavoratori autonomi sulle caratteristiche tecniche dell'opera progettata e del luogo di lavoro

Punti critici	Misure preventive e protettive in dotazione dell'opera	Misure preventive e protettive ausiliarie
Accessi ai luoghi di lavoro	Botole orizzontali;Botole verticali;Scale fisse a pioli con inclinazione < 75° ;Scale retrattili a gradini	Ponteggi; Trabattelli; Ponti su cavalletti; Andatoie e passerelle.
Sicurezza dei luoghi di lavoro	Dispositivi di ancoraggio per sistemi anticaduta;Linee di ancoraggio per sistemi anticaduta;Dispositivi di aggancio di parapetti provvisori	Parapetti; Impianti di adduzione di energia di qualsiasi tipo; Cintura di sicurezza, imbracatura, cordini; Occhiali, visiere o schermi; Scarpe di sicurezza; Casco o elmetto; Guanti; Maschera antipolvere, apparecchi filtranti o isolanti.
Impianti di alimentazione e di scarico		Impianto elettrico di cantiere; Impianto di adduzione di acqua.
Approvvigionamento e movimentazione materiali		Zone stoccaggio materiali.
Approvvigionamento e movimentazione attrezzature		Deposito attrezzature.
Igiene sul lavoro	Saracinesche per l'intercettazione dell'acqua potabile	Gabinetti; Locali per lavarsi.
Interferenze e protezione terzi		

#### Tavole Allegate

### 03.01.04 Canali di gronda e pluviali

I canali di gronda sono gli elementi dell'impianto di raccolta delle acque meteoriche che si sviluppano lungo la linea di gronda. Le

pluviali hanno la funzione di convogliare ai sistemi di smaltimento al suolo le acque meteoriche raccolte nei canali di gronda. Essi sono destinati alla raccolta ed allo smaltimento delle acque meteoriche dalle coperture degli edifici. I vari profilati possono essere realizzati in PVC, in lamiera metallica (in alluminio, in rame, in acciaio, in zinco, ecc.). Per formare i sistemi completi di canalizzazioni, essi vengono dotati di appropriati accessori (fondelli di chiusura, bocchelli, parafoglie, staffe di sostegno, ecc.) collegati tra di loro. La forma e le dimensioni dei canali di gronda e delle pluviali dipendono dalla quantità d'acqua che deve essere convogliata e dai parametri della progettazione architettonica. La capacità di smaltimento del sistema dipende dal progetto del tetto e dalle dimensioni dei canali di gronda e dei pluviali.

#### Scheda II-1

<b>Tipologia dei lavori</b>	<b>Codice scheda</b>	03.01.04.01
Manutenzione		

<b>Tipo di intervento</b>	<b>Rischi individuati</b>
Pulizia griglie, canali di gronda, bocchettoni di raccolta: Pulizia ed asportazione dei residui di fogliame e detriti depositati nei canali di gronda. Rimozione delle griglie paraghiaia e parafoglie dai bocchettoni di raccolta e loro pulizia. [con cadenza ogni 6 mesi]	Caduta dall'alto; Caduta di materiale dall'alto o a livello; Scivolamenti, cadute a livello; Urti, colpi, impatti, compressioni; Getti, schizzi; Inalazione fumi, gas, vapori.

#### Informazioni per imprese esecutrici e lavoratori autonomi sulle caratteristiche tecniche dell'opera progettata e del luogo di lavoro

<b>Punti critici</b>	<b>Misure preventive e protettive in dotazione dell'opera</b>	<b>Misure preventive e protettive ausiliarie</b>
Accessi ai luoghi di lavoro	Botole orizzontali; Botole verticali; Scale fisse a pioli con inclinazione < 75°; Scale retrattili a gradini	Ponteggi; Trabattelli; Ponti su cavalletti; Andatoie e passerelle.
Sicurezza dei luoghi di lavoro	Dispositivi di ancoraggio per sistemi anticaduta; Linee di ancoraggio per sistemi anticaduta; Dispositivi di aggancio di parapetti provvisori	Parapetti; Impianti di adduzione di energia di qualsiasi tipo; Cintura di sicurezza, imbracatura, cordini; Occhiali, visiere o schermi; Scarpe di sicurezza; Casco o elmetto; Guanti; Maschera antipolvere, apparecchi filtranti o isolanti.
Impianti di alimentazione e di scarico	Prese elettriche a 220 V protette da differenziale magneto-termico	Impianto elettrico di cantiere; Impianto di adduzione di acqua.
Approvvigionamento e movimentazione materiali		Zone stoccaggio materiali.
Approvvigionamento e movimentazione attrezzature		Deposito attrezzature.
Igiene sul lavoro	Saracinesche per l'intercettazione dell'acqua potabile	Gabinetti; Locali per lavarsi.
Interferenze e protezione terzi		

#### Tavole Allegate

#### Scheda II-1

<b>Tipologia dei lavori</b>	<b>Codice scheda</b>	03.01.04.02
Manutenzione		

<b>Tipo di intervento</b>	<b>Rischi individuati</b>
Reintegro canali di gronda e pluviali: Reintegro dei canali di gronda, delle pluviali, dei bocchettoni di raccolta e degli elementi di fissaggio. Riposizionamento degli elementi di raccolta in funzione delle superfici di copertura servite e delle pendenze previste. Sistemazione delle giunzioni mediante l'utilizzo di materiali analoghi a quelli preesistenti. [con cadenza ogni 5 anni]	Caduta dall'alto; Caduta di materiale dall'alto o a livello; Scivolamenti, cadute a livello; Urti, colpi, impatti, compressioni; Getti, schizzi; Inalazione fumi, gas, vapori.

#### Informazioni per imprese esecutrici e lavoratori autonomi sulle caratteristiche tecniche dell'opera progettata e del

luogo di lavoro		
-----------------	--	--

Punti critici	Misure preventive e protettive in dotazione dell'opera	Misure preventive e protettive ausiliarie
Accessi ai luoghi di lavoro	Botole orizzontali; Botole verticali; Scale fisse a pioli con inclinazione < 75°; Scale retrattili a gradini	Ponteggi; Trabattelli; Ponti su cavalletti; Andatoie e passerelle.
Sicurezza dei luoghi di lavoro	Dispositivi di ancoraggio per sistemi anticaduta; Linee di ancoraggio per sistemi anticaduta; Dispositivi di aggancio di parapetti provvisori	Parapetti; Impianti di adduzione di energia di qualsiasi tipo; Cintura di sicurezza, imbracatura, cordini; Occhiali, visiere o schermi; Scarpe di sicurezza; Casco o elmetto; Guanti; Maschera antipolvere, apparecchi filtranti o isolanti.
Impianti di alimentazione e di scarico	Prese elettriche a 220 V protette da differenziale magneto-termico	Impianto elettrico di cantiere; Impianto di adduzione di acqua.
Approvvigionamento e movimentazione materiali		Zone stoccaggio materiali.
Approvvigionamento e movimentazione attrezzature		Deposito attrezzature.
Igiene sul lavoro	Saracinesche per l'intercettazione dell'acqua potabile	Gabinetti; Locali per lavarsi.
Interferenze e protezione terzi		

Tavole Allegate
-----------------

## 03.02 Coperture inclinate

Insieme degli elementi tecnici orizzontali o suborizzontali del sistema edilizio aventi funzione di separare gli spazi interni del sistema edilizio stesso dallo spazio esterno sovrastante. Le coperture inclinate (coperture discontinue) sono caratterizzate dalle soluzioni di continuità dell'elemento di tenuta all'acqua e necessitano per un corretto funzionamento di una pendenza minima del piano di posa che dipende dai componenti utilizzati e dal clima di riferimento. L'organizzazione e la scelta dei vari strati funzionali nei diversi schemi di funzionamento della copertura consente di definire la qualità della copertura e soprattutto i requisiti prestazionali. Gli elementi e i strati funzionali si possono raggruppare in:

- elemento di collegamento;
- elemento di supporto;
- elemento di tenuta;
- elemento portante;
- elemento isolante;
- strato di barriera al vapore;
- strato di ripartizione dei carichi;
- strato di protezione;
- strato di tenuta all'aria;
- strato di ventilazione

### 03.02.01 Membrane in teli bituminosi

Le membrane bituminose vengono impiegate per la costituzione di sistemi impermeabili, monostrato e/o doppio strato con specifiche caratteristiche in relazione alla destinazione d'uso. Il loro utilizzo assicura la tenuta all'acqua e all'aria. L'applicazione varia a secondo delle strutture sottostanti. Sono generalmente prodotte con bitumi polimero APP, APAO, SBS, ecc.. Possono applicarsi a freddo, a fiamma e/o tramite altri sistemi di fissaggio.

#### Scheda II-1

Tipologia dei lavori	Codice scheda
	03.02.01.01

Tipo di intervento	Rischi individuati
Sostituzione membrane teli: Sostituzione delle membrane teli con	

altri aventi caratteristiche idonee. [quando occorre]

**Informazioni per imprese esecutrici e lavoratori autonomi sulle caratteristiche tecniche dell'opera progettata e del luogo di lavoro**

Punti critici	Misure preventive e protettive in dotazione dell'opera	Misure preventive e protettive ausiliarie
Accessi ai luoghi di lavoro		
Sicurezza dei luoghi di lavoro		
Impianti di alimentazione e di scarico		
Approvvigionamento e movimentazione materiali		
Approvvigionamento e movimentazione attrezzature		
Igiene sul lavoro		
Interferenze e protezione terzi		

**Tavole Allegate**

**03.02.02 Strato di tenuta in coppì**

Esso è caratterizzato da soluzioni di continuità dell'elemento di tenuta all'acqua. La funzione è legata alla pendenza minima del piano di posa che nel caso di manto di copertura in coppì varia in media del 25-30% a secondo dei componenti impiegati e dal clima.

**Scheda II-1**

Tipologia dei lavori	Codice scheda
Manutenzione	03.02.02.01

Tipo di intervento	Rischi individuati
Pulizia manto di copertura: Rimozione di depositi di fogliame e detriti lungo i filari dei coppì ed in prossimità delle gronde e delle linee di deflusso delle acque meteoriche. [con cadenza ogni 6 mesi]	Caduta dall'alto; Caduta di materiale dall'alto o a livello; Scivolamenti, cadute a livello; Urti, colpi, impatti, compressioni; Getti, schizzi; Inalazione fumi, gas, vapori.

**Informazioni per imprese esecutrici e lavoratori autonomi sulle caratteristiche tecniche dell'opera progettata e del luogo di lavoro**

Punti critici	Misure preventive e protettive in dotazione dell'opera	Misure preventive e protettive ausiliarie
Accessi ai luoghi di lavoro	Botole orizzontali; Botole verticali; Scale fisse a pioli con inclinazione < 75° ; Scale retrattili a gradini	Ponteggi; Trabattelli; Ponti su cavalletti; Andatoie e passerelle.
Sicurezza dei luoghi di lavoro	Dispositivi di ancoraggio per sistemi anticaduta; Linee di ancoraggio per sistemi anticaduta; Dispositivi di aggancio di parapetti provvisori	Parapetti; Impianti di adduzione di energia di qualsiasi tipo; Cintura di sicurezza, imbracatura, cordini; Occhiali, visiere o schermi; Scarpe di sicurezza; Casco o elmetto; Guanti; Maschera antipolvere, apparecchi filtranti o isolanti.
Impianti di alimentazione e di scarico	Prese elettriche a 220 V protette da differenziale magneto-termico	Impianto elettrico di cantiere; Impianto di adduzione di acqua.
Approvvigionamento e movimentazione materiali		Zone stoccaggio materiali.
Approvvigionamento e movimentazione attrezzature		Deposito attrezzature.



Igiene sul lavoro	Saracinesche per l'intercettazione dell'acqua potabile	Gabinetti; Locali per lavarsi.
Interferenze e protezione terzi		

<b>Tavole Allegate</b>	
------------------------	--

### Scheda II-1

<b>Tipologia dei lavori</b>	<b>Codice scheda</b>	03.02.02.02
Manutenzione		

<b>Tipo di intervento</b>	<b>Rischi individuati</b>
Ripristino manto di copertura: Ripristino degli elementi di copertura e loro sostituzione se danneggiati con elementi analoghi. Corretto riposizionamento secondo la giusta sovrapposizione. Ripristino degli strati protettivi inferiori. [quando occorre]	Caduta dall'alto; Caduta di materiale dall'alto o a livello; Scivolamenti, cadute a livello; Urti, colpi, impatti, compressioni; Getti, schizzi; Inalazione fumi, gas, vapori.

<b>Informazioni per imprese esecutrici e lavoratori autonomi sulle caratteristiche tecniche dell'opera progettata e del luogo di lavoro</b>

<b>Punti critici</b>	<b>Misure preventive e protettive in dotazione dell'opera</b>	<b>Misure preventive e protettive ausiliarie</b>
Accessi ai luoghi di lavoro	Botole orizzontali; Botole verticali; Scale fisse a pioli con inclinazione < 75° ; Scale retrattili a gradini	Ponteggi; Trabattelli; Ponti su cavalletti; Andatoie e passerelle.
Sicurezza dei luoghi di lavoro	Dispositivi di ancoraggio per sistemi anticaduta; Linee di ancoraggio per sistemi anticaduta; Dispositivi di aggancio di parapetti provvisori	Parapetti; Impianti di adduzione di energia di qualsiasi tipo; Cintura di sicurezza, imbracatura, cordini; Occhiali, visiere o schermi; Scarpe di sicurezza; Casco o elmetto; Guanti; Maschera antipolvere, apparecchi filtranti o isolanti.
Impianti di alimentazione e di scarico	Prese elettriche a 220 V protette da differenziale magneto-termico	Impianto elettrico di cantiere; Impianto di adduzione di acqua.
Approvvigionamento e movimentazione materiali		Zone stoccaggio materiali.
Approvvigionamento e movimentazione attrezzature		Deposito attrezzature.
Igiene sul lavoro	Saracinesche per l'intercettazione dell'acqua potabile	Gabinetti; Locali per lavarsi.
Interferenze e protezione terzi		

<b>Tavole Allegate</b>	
------------------------	--

## 03.02.03 Canali di gronda e pluviali

I canali di gronda sono gli elementi dell'impianto di raccolta delle acque meteoriche che si sviluppano lungo la linea di gronda. Le pluviali hanno la funzione di convogliare ai sistemi di smaltimento al suolo le acque meteoriche raccolte nei canali di gronda. Essi sono destinati alla raccolta ed allo smaltimento delle acque meteoriche dalle coperture degli edifici. I vari profilati possono essere realizzati in PVC, in lamiera metallica (in alluminio, in rame, in acciaio, in zinco, ecc.). Per formare i sistemi completi di canalizzazioni, essi vengono dotati di appropriati accessori (fondelli di chiusura, bocchelli, parafoglie, staffe di sostegno, ecc.) collegati tra di loro. La forma e le dimensioni dei canali di gronda e delle pluviali dipendono dalla quantità d'acqua che deve essere convogliata e dai parametri della progettazione architettonica. La capacità di smaltimento del sistema dipende dal progetto del tetto e dalle dimensioni dei canali di gronda e dei pluviali.

### Scheda II-1

<b>Tipologia dei lavori</b>	<b>Codice scheda</b>	03.02.03.01
Manutenzione		

Tipo di intervento	Rischi individuati
Pulizia griglie, canali di gronda, bocchettoni di raccolta: Pulizia ed asportazione dei residui di fogliame e detriti depositati nei canali di gronda. Rimozione delle griglie paraghiaia e parafoglie dai bocchettoni di raccolta e loro pulizia. [con cadenza ogni 6 mesi]	Caduta dall'alto; Caduta di materiale dall'alto o a livello; Scivolamenti, cadute a livello; Urti, colpi, impatti, compressioni; Getti, schizzi; Inalazione fumi, gas, vapori.

Informazioni per imprese esecutrici e lavoratori autonomi sulle caratteristiche tecniche dell'opera progettata e del luogo di lavoro

Punti critici	Misure preventive e protettive in dotazione dell'opera	Misure preventive e protettive ausiliarie
Accessi ai luoghi di lavoro	Botole orizzontali; Botole verticali; Scale fisse a pioli con inclinazione < 75°; Scale retrattili a gradini	Ponteggi; Trabattelli; Ponti su cavalletti; Andatoie e passerelle.
Sicurezza dei luoghi di lavoro	Dispositivi di ancoraggio per sistemi anticaduta; Linee di ancoraggio per sistemi anticaduta; Dispositivi di aggancio di parapetti provvisori	Parapetti; Impianti di adduzione di energia di qualsiasi tipo; Cintura di sicurezza, imbracatura, cordini; Occhiali, visiere o schermi; Scarpe di sicurezza; Casco o elmetto; Guanti; Maschera antipolvere, apparecchi filtranti o isolanti.
Impianti di alimentazione e di scarico	Prese elettriche a 220 V protette da differenziale magneto-termico	Impianto elettrico di cantiere; Impianto di adduzione di acqua.
Approvvigionamento e movimentazione materiali		Zone stoccaggio materiali.
Approvvigionamento e movimentazione attrezzature		Deposito attrezzature.
Igiene sul lavoro	Saracinesche per l'intercettazione dell'acqua potabile	Gabinetti; Locali per lavarsi.
Interferenze e protezione terzi		

Tavole Allegate

#### Scheda II-1

Tipologia dei lavori	Codice scheda
Manutenzione	03.02.03.02

Tipo di intervento	Rischi individuati
Reintegro canali di gronda e pluviali: Reintegro dei canali di gronda, delle pluviali, dei bocchettoni di raccolta e degli elementi di fissaggio. Riposizionamento degli elementi di raccolta in funzione delle superfici di copertura servite e delle pendenze previste. Sistemazione delle giunzioni mediante l'utilizzo di materiali analoghi a quelli preesistenti. [con cadenza ogni 5 anni]	Caduta dall'alto; Caduta di materiale dall'alto o a livello; Scivolamenti, cadute a livello; Urti, colpi, impatti, compressioni; Getti, schizzi; Inalazione fumi, gas, vapori.

Informazioni per imprese esecutrici e lavoratori autonomi sulle caratteristiche tecniche dell'opera progettata e del luogo di lavoro

Punti critici	Misure preventive e protettive in dotazione dell'opera	Misure preventive e protettive ausiliarie
Accessi ai luoghi di lavoro	Botole orizzontali; Botole verticali; Scale fisse a pioli con inclinazione < 75°; Scale retrattili a gradini	Ponteggi; Trabattelli; Ponti su cavalletti; Andatoie e passerelle.
Sicurezza dei luoghi di lavoro	Dispositivi di ancoraggio per sistemi anticaduta; Linee di ancoraggio per sistemi anticaduta; Dispositivi di aggancio di parapetti	Parapetti; Impianti di adduzione di energia di qualsiasi tipo; Cintura di sicurezza, imbracatura, cordini; Occhiali, visiere o

	provvisori	schermi; Scarpe di sicurezza; Casco o elmetto; Guanti; Maschera antipolvere, apparecchi filtranti o isolanti.
Impianti di alimentazione e di scarico	Prese elettriche a 220 V protette da differenziale magneto-termico	Impianto elettrico di cantiere; Impianto di adduzione di acqua.
Approvvigionamento e movimentazione materiali		Zone stoccaggio materiali.
Approvvigionamento e movimentazione attrezzature		Deposito attrezzature.
Igiene sul lavoro	Saracinesche per l'intercettazione dell'acqua potabile	Gabinetti; Locali per lavarsi.
Interferenze e protezione terzi		

<b>Tavole Allegate</b>	
------------------------	--

Scheda II-3: Informazioni sulle misure preventive e protettive in dotazione dell'opera necessarie per pianificare la realizzazione in condizioni di sicurezza e modalità di utilizzo e di controllo dell'efficienza delle stesse

Scheda II-3

<b>Codice scheda</b>	MP001						
<b>Interventi di manutenzione da effettuare</b>	<b>Periodicità interventi</b>	<b>Informazioni necessarie per pianificarne la realizzazione in sicurezza</b>	<b>Misure preventive e protettive in dotazione dell'opera previste</b>	<b>Verifiche e controlli da effettuare</b>	<b>Periodicità controlli</b>	<b>Modalità di utilizzo in condizioni di sicurezza</b>	<b>Rif. scheda II:</b>
1) Sostituzione delle prese.	1) a guasto	Da realizzarsi durante la fase di messa in opera di tutto l'impianto elettrico.	Prese elettriche a 220 V protette da differenziale magneto-termico	1) Verifica e stato di conservazione delle prese	1) 1 anni	Autorizzazione del responsabile dell'edificio. Utilizzare solo utensili elettrici portatili del tipo a doppio isolamento; evitare di lasciare cavi elettrici/prolunghe a terra sulle aree di transito o di passaggio.	
1) Sostituzione delle saracinesche.	1) a guasto	Da realizzarsi durante la fase di messa in opera di tutto l'impianto idraulico.	Saracinesche per l'intercettazione dell'acqua potabile	1) Verifica e stato di conservazione dell'impianto	1) 1 anni	Autorizzazione del responsabile dell'edificio	
1) Ritocchi della verniciatura e rifacimento delle protezioni anticorrosive per le parti metalliche. 2) Reintegro dell'accessibilità delle botole e degli elementi di fissaggio.	1) 5 anni 2) 1 anni	I serramenti delle botole devono essere disposti durante la fase di posa dei serramenti dell'opera adottando le stesse misure di sicurezza previste nei piani di sicurezza. Per le botole posizionate in copertura, se la posa dei serramenti deve avvenire con i lavoratori posizionati sulla copertura, si dovranno disporre idonei sistemi di protezione contro la caduta dal bordo della copertura (ponteggi, parapetti o sistemi equivalenti). Durante il montaggio dei serramenti delle botole disposte in quota, come le botole sui soffitti, si dovrà fare uso di trabattelli o ponteggi dotati di parapetto.	Botole orizzontali	1) Controllare le condizioni e la funzionalità dell'accessibilità. Controllo degli elementi di fissaggio.	1) 1 anni	Il transito dei lavoratori attraverso le botole che affacciano in luoghi con rischio di caduta dall'alto deve avvenire dopo che questi hanno agganciato il sistema anticaduta ai dispositivi di ancoraggio predisposti.	
1) Ritocchi della verniciatura e rifacimento delle protezioni anticorrosive per le parti metalliche. 2) Reintegro dell'accessibilità	1) 5 anni 2) 1 anni	I serramenti delle botole devono essere disposti durante la fase di posa dei serramenti dell'opera adottando le stesse misure di sicurezza previste nei	Botole verticali	1) Controllare le condizioni e la funzionalità dell'accessibilità. Controllo degli elementi di fissaggio.	1) 1 anni	Il transito dei lavoratori attraverso le botole che affacciano in luoghi con rischio di caduta dall'alto deve avvenire dopo che questi hanno	

delle botole e degli elementi di fissaggio.		piani di sicurezza. Per le botole posizionate in copertura, se la posa dei serramenti deve avvenire con i lavoratori posizionate sulla copertura, si dovranno disporre idonei sistemi di protezione contro la caduta dal bordo della copertura (ponteggi, parapetti o sistemi equivalenti). Durante il montaggio dei serramenti delle botole disposte in quota, come le botole sui soffitti, si dovrà fare uso di trabattelli o ponteggi dotati di parapetto.				agganciato il sistema anticaduta ai dispositivi di ancoraggio predisposti.	
1) Ripristino e/o sostituzione degli elementi di connessione dei corrimano. 2) Ripristino e/o sostituzione dei pioli rotti con elementi analoghi. 3) Ripristino serraggi bulloni e connessioni metalliche. 4) Sostituzione degli elementi rotti con altri analoghi e dei relativi ancoraggi.	1) quando occorre 2) quando occorre 3) 2 anni 4) quando occorre	Le scale fisse a pioli che hanno la sola funzione di permettere l'accesso a parti dell'opera, come locali tecnici, coperture, ecc., per i lavori di manutenzione, sono da realizzarsi durante le fasi di completamento dell'opera. Le misure di sicurezza da adottare sono le medesime previste nei piani di sicurezza per la realizzazione delle scale fisse a gradini. Nel caso non sia più possibile sfruttare i sistemi adottati nei piani di sicurezza per le altre lavorazioni, verificare comunque che siano disposti idonei sistemi di protezione contro la possibile caduta dall'alto dei lavoratori (ponteggi, parapetti o sistemi equivalenti).	Scale fisse a pioli con inclinazione < 75°	1) Verifica della stabilità e del corretto serraggio di balaustre e corrimano. 2) Controllo periodico delle parti in vista delle strutture (fenomeni di corrosione).	1) 1 anni 2) 1 anni	Il transito, sulle scale, dei lavoratori, di materiali e attrezzature è autorizzato previa informazione da parte dell'impresa della portanza massima delle scale.	
1) Ripristino e/o sostituzione degli elementi di connessione dei corrimano. 2) Ripristino e/o sostituzione dei pioli rotti con elementi analoghi. 3) Ripristino serraggi bulloni e connessioni metalliche. 4) Sostituzione degli elementi	1) quando occorre 2) quando occorre 3) 2 anni 4) quando occorre	Scale retrattili a gradini che hanno la sola funzione di permettere l'accesso a parti dell'opera, come locali tecnici, coperture, ecc., per i lavori di manutenzione, sono da realizzarsi durante le fasi di completamento dell'opera. Le misure di sicurezza da adottare sono le medesime previste nei	Scale retrattili a gradini	1) Verifica della stabilità e del corretto serraggio (pioli, parapetti, manovellismi, ingranaggi). 2) Controllo periodico delle parti in vista delle strutture (fenomeni di corrosione).	1) quando occorre 2) quando occorre	Il transito sulle scale dei lavoratori, di materiali e attrezzature è autorizzato previa informazione da parte dell'impresa della portanza massima delle scale.	

rotti con altri analoghi e dei relativi ancoraggi.		piani di sicurezza per la realizzazione delle scale fisse a gradini. Nel caso non sia più possibile sfruttare i sistemi adottati nei piani di sicurezza per le altre lavorazioni, verificare comunque che siano disposti idonei sistemi di protezione contro la possibile caduta dall'alto dei lavoratori (ponteggi, parapetti o sistemi equivalenti).					
1) Ripristino strati di protezione o sostituzione degli elementi danneggiati. 2) Ripristino serraggi bulloni e connessioni metalliche.	1) quando occorre 2) 2 anni	I dispositivi di ancoraggio devono essere montati contestualmente alla realizzazione delle parti strutturali dell'opera su cui sono previsti. Le misure di sicurezza adottate nei piani di sicurezza, per la realizzazione delle strutture, sono idonee per la posa dei dispositivi di ancoraggio.	Dispositivi di ancoraggio per sistemi anticaduta	1) Verifica dello stato di conservazione (ancoraggi strutturali).	1) 1 anni	L'utilizzo dei dispositivi di ancoraggio deve essere abbinato a un sistema anticaduta conforme alle norme tecniche armonizzate.	
1) Ripristino strati di protezione o sostituzione degli elementi danneggiati. 2) Ripristino serraggi bulloni e connessioni metalliche.	1) quando occorre 2) 2 anni	I dispositivi di ancoraggio della linea di ancoraggio devono essere montati contestualmente alla realizzazione delle parti strutturali dell'opera su cui sono previsti. Le misure di sicurezza adottate nei piani di sicurezza, per la realizzazione delle strutture, sono idonee per la posa dei dispositivi di ancoraggio. Se la linea di ancoraggio è montata in fase successiva alla realizzazione delle strutture si dovranno adottare adeguate misure di sicurezza come ponteggi, trabattelli, reti di protezione contro la possibile caduta dall'alto dei lavoratori.	Linee di ancoraggio per sistemi anticaduta	1) Verifica dello stato di conservazione (ancoraggi strutturali).	1) quando occorre	L'utilizzo dei dispositivi di ancoraggio deve essere abbinato a un sistema anticaduta conforme alle norme tecniche armonizzate.	
1) Ripristino strati di protezione o sostituzione degli elementi danneggiati. 2) Ripristino serraggi bulloni	1) quando occorre 2) 2 anni	I dispositivi di aggancio dei parapetti di sicurezza devono essere montati contestualmente alla	Dispositivi di aggancio di parapetti provvisori	1) Verifica dello stato di conservazione (ancoraggi strutturali).	1) quando occorre	Durante il montaggio dei parapetti i lavoratori devono indossare un sistema anticaduta conforme alle norme	

e connessioni metalliche.		realizzazione delle parti strutturali dell'opera su cui sono previsti. Le misure di sicurezza adottate nei piani di sicurezza, per la realizzazione delle strutture, sono idonee per la posa dei ganci.				tecniche armonizzate.	
---------------------------	--	---------------------------------------------------------------------------------------------------------------------------------------------------------------------------------------------------------	--	--	--	-----------------------	--

Scheda III-1: Elenco e collocazione degli elaborati tecnici relativi all'opera nel proprio contesto

Le schede III-1, III-2 e III-3 non sono state stampate perché all'interno del fascicolo non sono stati indicati elaborati tecnici.



## ELENCO ALLEGATI

### QUADRO RIEPILOGATIVO INERENTE GLI OBBLIGHI DI TRASMISSIONE

Il presente documento è composto da n. 32 pagine.

1. Il C.S.P. trasmette al Committente \_\_\_\_\_ il presente FO per la sua presa in considerazione.

**Data** \_\_\_\_\_

**Firma del C.S.P.** \_\_\_\_\_

2. Il committente, dopo aver preso in considerazione il fascicolo dell'opera, lo trasmette al C.S.E. al fine della sua modificazione in corso d'opera

**Data** \_\_\_\_\_

**Firma del committente** \_\_\_\_\_

3. Il C.S.E., dopo aver modificato il fascicolo dell'opera durante l'esecuzione, lo trasmette al Committente al fine della sua presa in considerazione all'atto di eventuali lavori successivi all'opera.

**Data** \_\_\_\_\_

**Firma del C.S.E.** \_\_\_\_\_

4. Il Committente per ricevimento del fascicolo dell'opera

**Data** \_\_\_\_\_

**Firma del committente** \_\_\_\_\_

# INDICE

<b>STORICO DELLE REVISIONI</b>	<b>pag.</b>	<b><a href="#">2</a></b>
<b>Scheda I: Descrizione sintetica dell'opera ed individuazione dei soggetti interessati</b>	<b>pag.</b>	<b><a href="#">3</a></b>
<b>Scheda II-1: Misure preventive e protettive in dotazione dell'opera ed ausiliarie</b>	<b>pag.</b>	<b><a href="#">6</a></b>
01 Pareti divisorie e finiture interne	pag.	<a href="#">6</a>
01.01 Pareti interne	pag.	<a href="#">6</a>
01.01.01 Lastre di cartongesso	pag.	<a href="#">6</a>
01.01.02 Pareti mobili	pag.	<a href="#">7</a>
01.02 Infissi interni	pag.	<a href="#">8</a>
01.02.01 Porte	pag.	<a href="#">8</a>
01.03 Rivestimenti interni	pag.	<a href="#">13</a>
01.03.01 Tinteggiature e decorazioni	pag.	<a href="#">13</a>
02 Ripristini corticali e sistemi antisfondellamento solai	pag.	<a href="#">15</a>
02.01 Interventi su strutture esistenti	pag.	<a href="#">15</a>
02.01.01 Riparazione del copriferro	pag.	<a href="#">15</a>
02.01.02 Ancoraggio chimico	pag.	<a href="#">16</a>
02.01.03 Intonaco armato	pag.	<a href="#">16</a>
03 Coperture	pag.	<a href="#">17</a>
03.01 Coperture piane	pag.	<a href="#">17</a>
03.01.01 Strato di pendenza	pag.	<a href="#">17</a>
03.01.02 Strato di tenuta con membrane bituminose	pag.	<a href="#">18</a>
03.01.03 Strato di protezione in pitture protettive	pag.	<a href="#">19</a>
03.01.04 Canali di gronda e pluviali	pag.	<a href="#">20</a>
03.02 Coperture inclinate	pag.	<a href="#">22</a>
03.02.01 Membrane in teli bituminosi	pag.	<a href="#">22</a>
03.02.02 Strato di tenuta in coppi	pag.	<a href="#">23</a>
03.02.03 Canali di gronda e pluviali	pag.	<a href="#">24</a>
<b>Scheda II-3: Informazioni sulle misure preventive e protettive in dotazione dell'opera necessarie per pianificare la realizzazione in condizioni di sicurezza e modalità di utilizzo e di controllo dell'efficienza delle stesse</b>	<b>pag.</b>	<b><a href="#">27</a></b>
<b>Scheda III-1: Elenco e collocazione degli elaborati tecnici relativi all'opera nel proprio contesto</b>	<b>pag.</b>	<b><a href="#">31</a></b>
<b>ELENCO ALLEGATI</b>	<b>pag.</b>	<b><a href="#">32</a></b>
<b>QUADRO RIEPILOGATIVO INERENTE GLI OBBLIGHI DI TRASMISSIONE</b>	<b>pag.</b>	<b><a href="#">32</a></b>

Santa Maria a Monte, 18/10/2021

Firma

\_\_\_\_\_